



# BLUSHØJ SPEJDER- & FRILUFTSHUS

9. MARTS 2020

# FÆLLES AKTIVITETSSPOR

Gennem fire workshops har partnerne udarbejdet fem fælles temaer for aktiviteter eller "aktivitetsspor", som vi kalder dem. Aktivitetssporene er hele stedets grundlag for aktivitet.

Aktivitetssporene hjalp os på workshops til at tydeliggøre vores fælles behov og dermed krav til et fælles sted.



Der næst hjalp aktivitetssporene os til at skabe de rigtige løsninger for indretning og funktioner i og ved hus og aktivitets-boks (et udendørs skur med funktion som skab).

De fælles aktivitetsspor med spejdernes friluftsprogram som udgangspunkt, giver nye muligheder for skolen og ældre-centret til at udvide hver sin palette med det nye, fælles univers, og tilbyde sine brugere, medlemmer og elever nye muligheder.

Aktivitetssporene er udviklet fra et fælles perspektiv: Uanset hvilken brugertype man er, kan de fem aktivitetsspor guide til oplevelser og fællesskab, læring og udvikling

Kendeduge  
Fiskenet  
Krible-krable-kasse  
Skab med mikroskop  
Kort & kompas  
Håndbøger

Materialekasser til aktive spil & lege  
Yoga-måtter

Værktøj - knive, økser, save  
Snittekasse  
Træ og materialer  
Depot med arbejdsbord  
Opbevaring til værktøj

Udekøkkenbord (stålbord)  
Udevask og vand  
Nem adgang i skuret til bålgrej og brænde  
Udebelysning  
Bålfade

Projektor & lærred  
WIFI  
Kort  
Guitar & rytmik

# FÆLLES AKTIVITETSSPOR

GRILL ■ ILD ■ BÅLMAD ■ MAD

"Vi henter bålriste, brænde, gryder og grej til mad i aktivtetsboksen. Dér har vi et stort skab, der åbner direkte ud mod skoven."



REDSKAB ■ HÅNDVÆRK ■ DESIGN

"Vi sidder og arbejder udenfor, øksen kommer frem, og med et stykke flækket birk eller æbletræ kan linjerne til en ske tegnes op med blyant."



KLIMA ■ UDE ■ NATUR ■ VIDENSKAB



"Insekter suges op med insektsugere og vi studerer dem i de forskellige små kikkerter og insektglas."

"Hvem kan spille Pind? Eller Banke Bøf? Eller lyder det sjovere at spille Munk?"

De aktive spil kombineres til en olympiade - midt i byskoven!"



BALANCE ■ SUNDHED ■ KROP & SIND

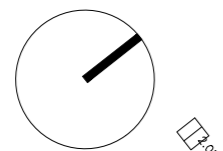
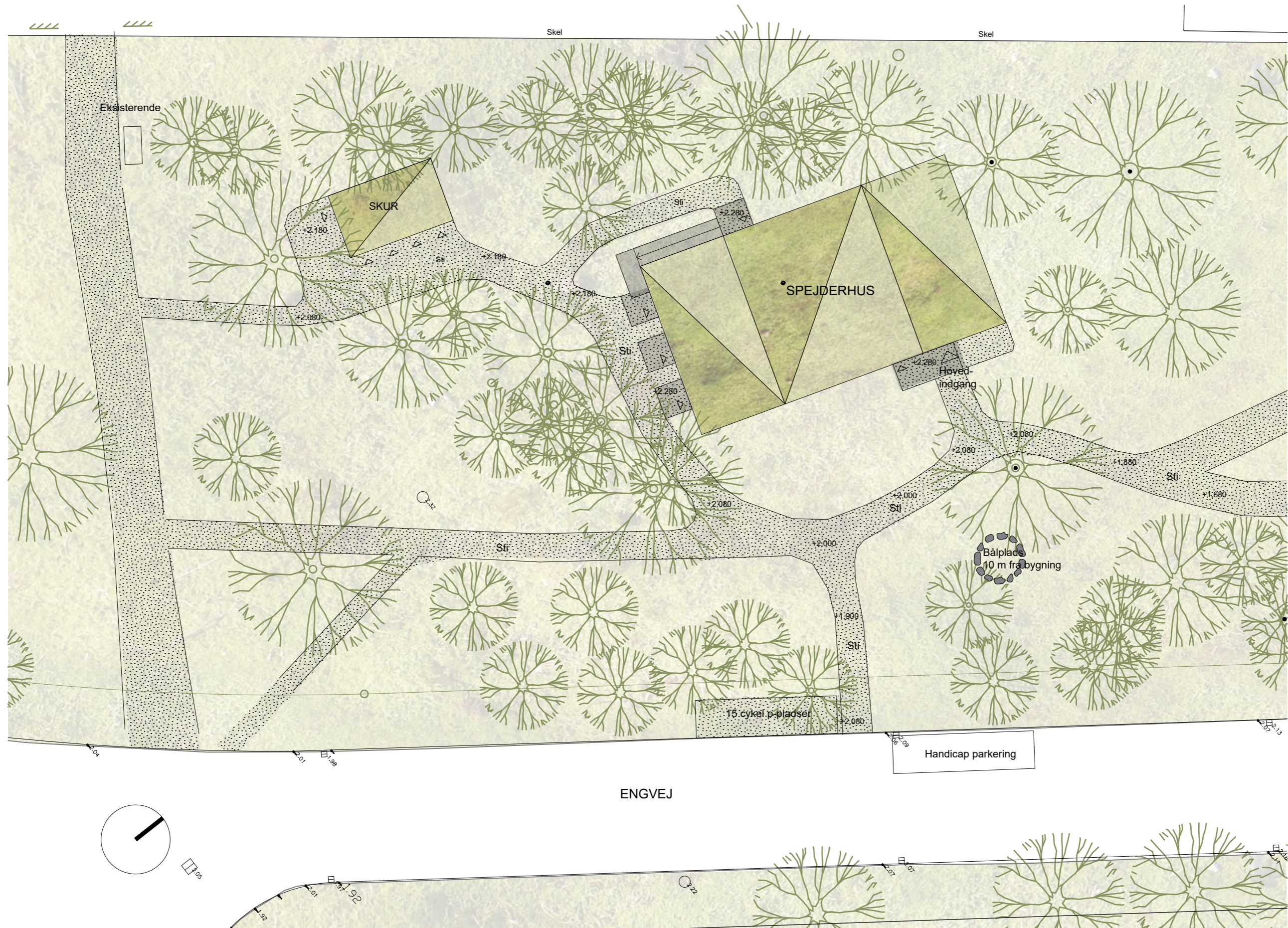
"Først et spændende foredrag i salen - smukke billeder på det store lærred og samtidig en spændende fortælling."



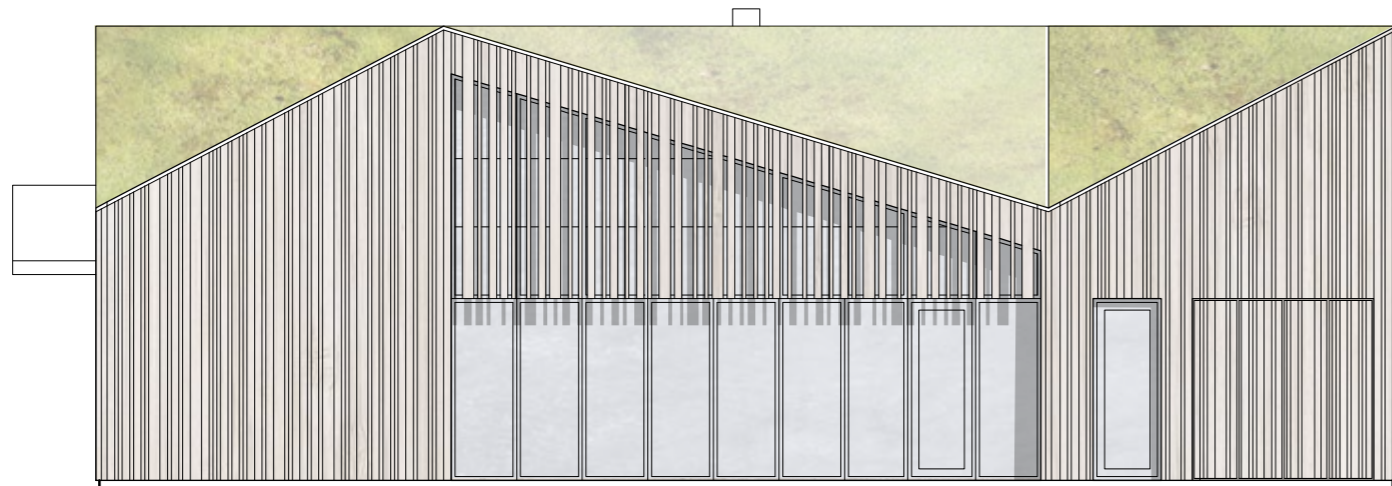
OS & VERDEN ■ KULTUR ■ VORES BY

# SITUATIONSPLAN

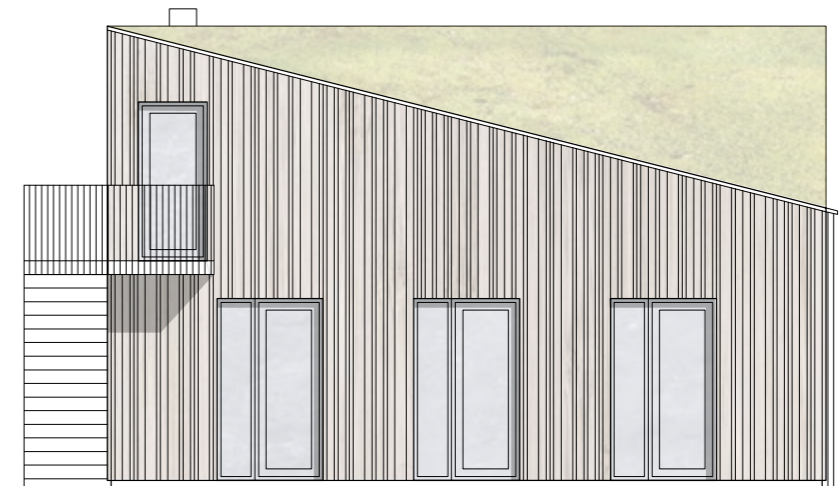
1 : 200



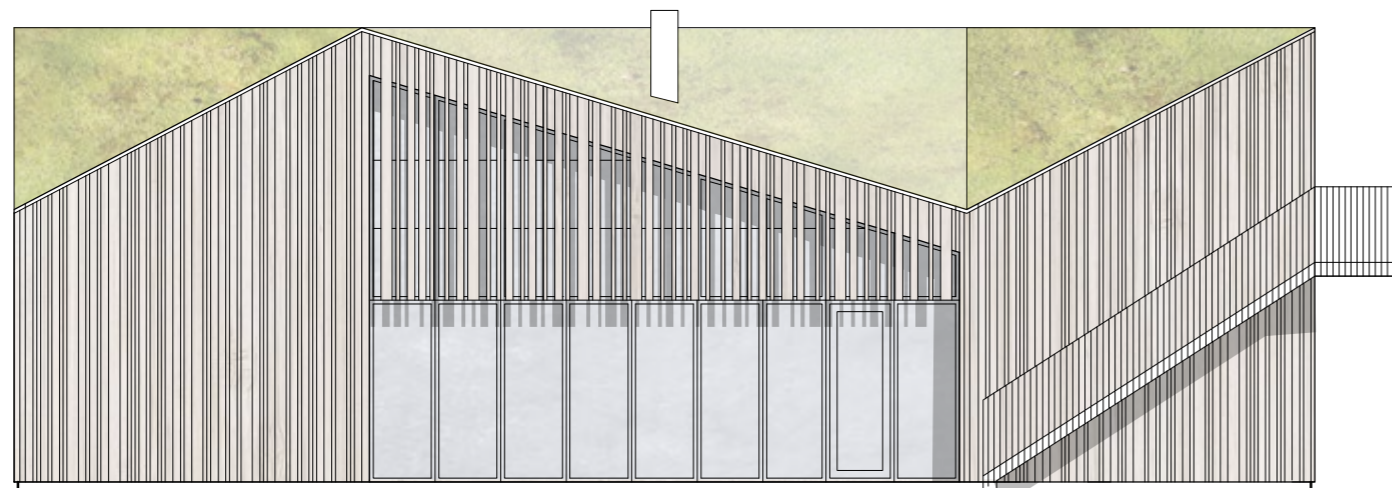
# FACADER 1 : 100



FACADE MOD ØST



FACADE MOD SYD



FACADE MOD VEST



FACADE MOD NORD



# ALRUM MED HEMS OG PEJS

SAMT KIG TIL GRUPPEZONE

# BYGNINGENS FUNKTIONALITET 1 : 100 Etageplaner

## Personantal

Bygningen er formgivet for at huse op til 30 personer i hverdagsituationen. De tre brugergrupper vil oftest bruge faciliteterne i forskellige tidsrum, men kan også delvis bruge forskellige rumligheder parallelt, eller til fællesarrangementer. Brandmæssigt bliver bygningen godkendt til overnatning samt som forsamlingsal med op til 150 personer. Garderobe og toiletter er dimensioneret til hverdagsituationen og skal være funktionelle for grupper af en skoleklasses størrelse.

## Alrum

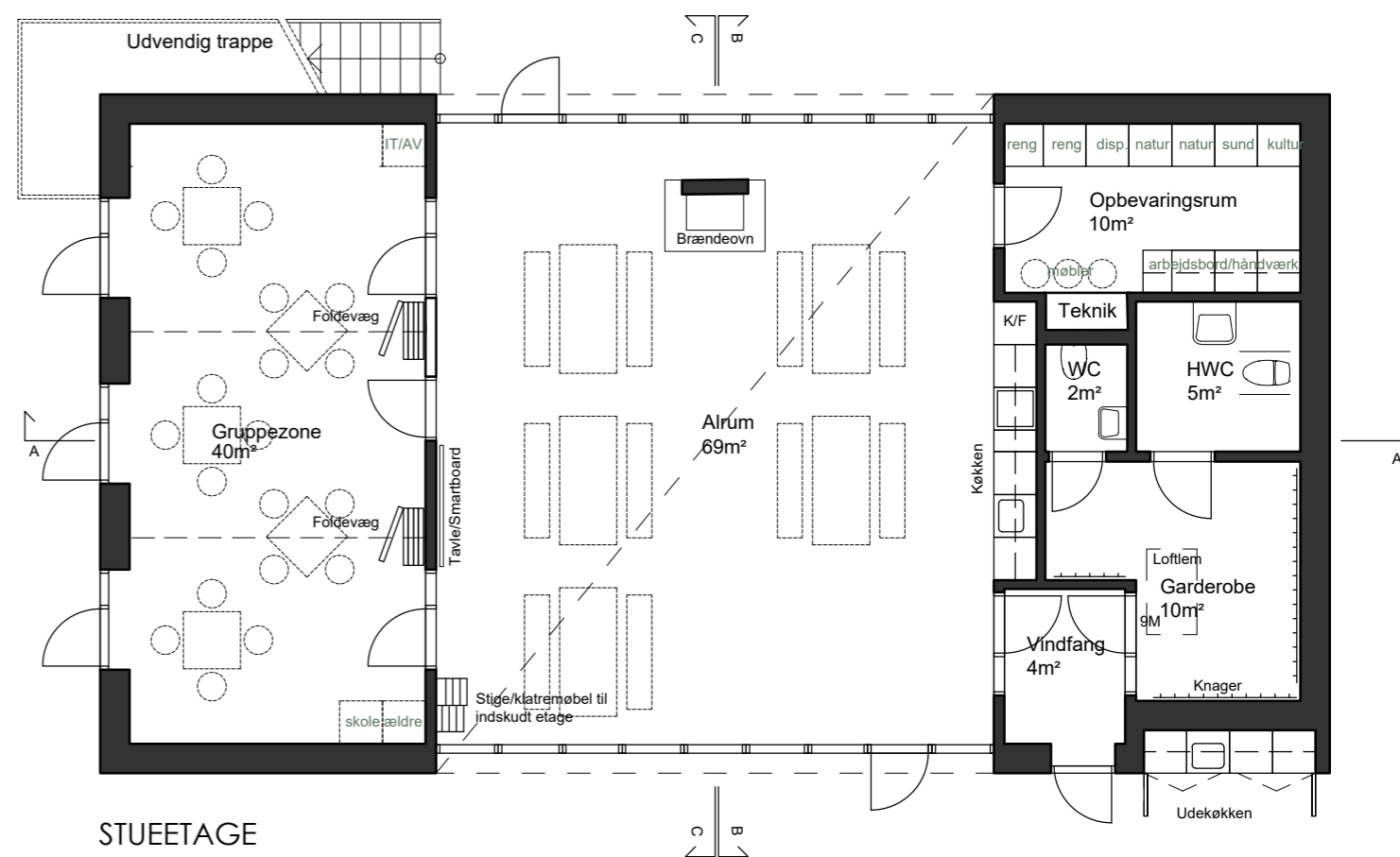
Alrummet er husets hjerte, som danner ramme omkring det store fællesskab. Pejsen er det samlende element, men der kan også serveres mad og drikke fra køkkenet. Alrummet er der, hvor der holdes foredrag eller yogagrupper, og hvor der samles op efter skoleklassens gruppearbejde i nærområdet. Det højloftede rum giver plads til de store ting og de store bevægelser. Her kan telte hænges til tørre i kroge fra loftets solide kippbjælke, eller der kan spændes tov op til klatring.

## Opbevaringsrum

Alrummets tilstødende opbevaringsrum rummer aktivitsrekvisitter, som er organiserede efter brugernes fælles aktivitetsspor. Det er afgørende, at der er orden i sagerne, da mange forskellige brugere skal kunne finde frem til rekvisitterne til en given aktivitet. Måske er det kassen med snitteværktøj eller kort og kompas. Måske bærer man kassen med udenfor, måske kan hele skabet rulles ud i alrummet og lukkes op.

## Gruppezone

Bygningens sydlige del er en flexibel gruppezone, der ved hjælp af foldevægge kan opdeles til rumligheder i forskellige størrelser for optimal tilpasning til den pågældende brug. Gruppezonen kan tilgås fra det fri, hvilket muliggør separat brug, adskilt fra alrummet, hvis der er behov herfor. For eksempel kan skolen og aktivitetshuset benytte hver sin del af huset samtidig.



Alrummet er husets hjerte, som danner ramme omkring det store fællesskab.

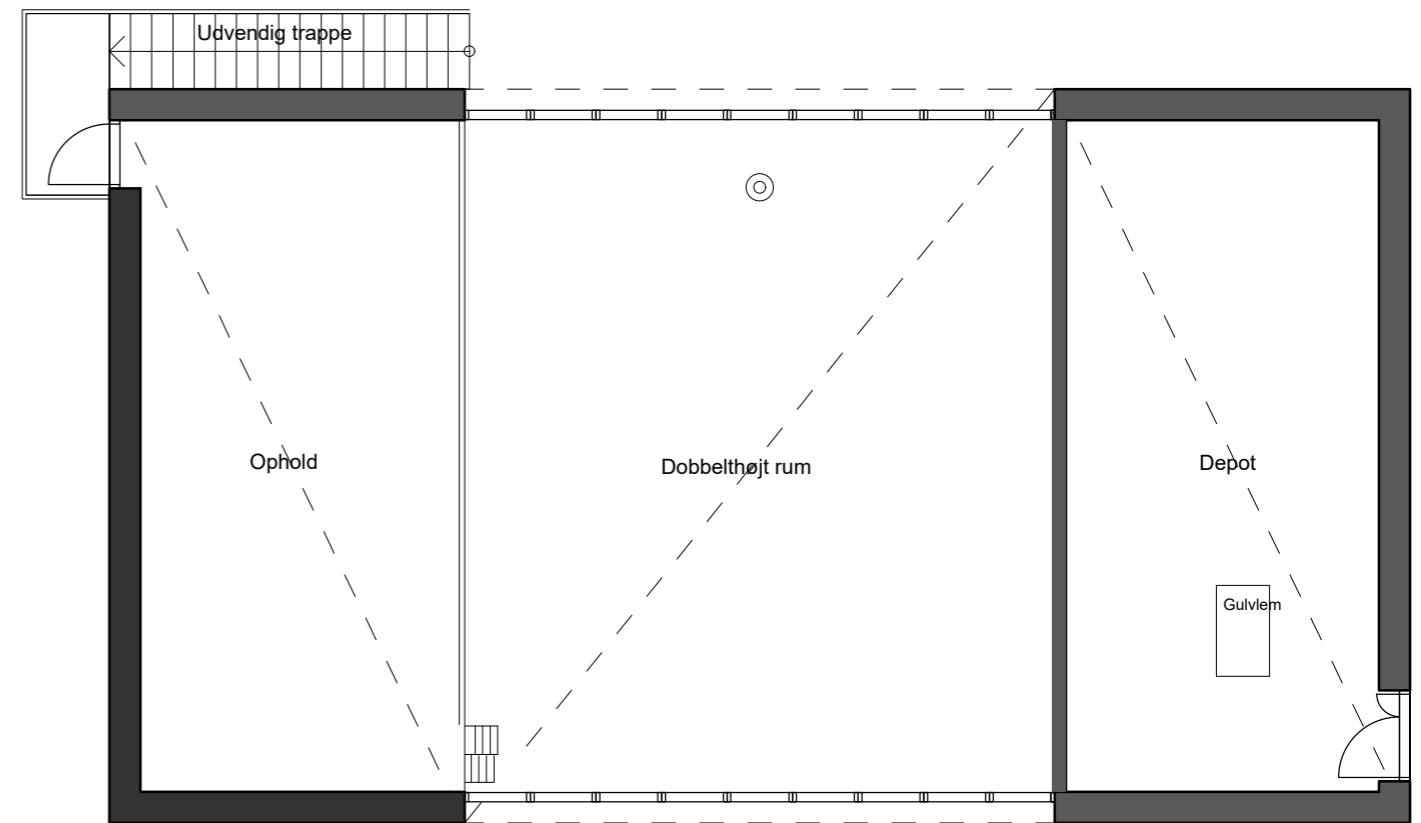
# BYGNINGENS FUNKTIONALITET 1 : 100 Etageplaner

## Indskudt etage

Bygningens overetage er opdelt i en sydlig og en nordlig del. På grund af en begrænsning af den samlede tilladte bygningshøjde er lofthøjden lille, men overetagen er alligevel en vigtig ressource såvel funktionelt som oplevelsmæssigt. Den sydlige del udgør en indskudt etage, der står i åben forbindelse med alrummet. Dette opholdsareal, defineret af de ekspressive triangulære loftflader, udgør et alternativ til det store fællesrum nedenunder. Den er, om man så vil, en alternativ verden oppe blandt trækroneerne. Det er et sted, hvor børnene er på hjemmebane. Man skal klatre herop, og hvis man er voksen slår man let hovedet i loftet! Der er dog en regulær flugtvejstrappe, men den kan let iscenesættes som udkigstårn i et Robin Hoodsk skovfort.

## Depotrum

Den anden halvdel af overetagen bruges mere pragmatisk. Den er indrettet til depotrum, hvilket nås via en loftlem til hverdag og via en port i facaden, når større ting skal op eller ned. Spejderne har en del telte og andet grej, som her kan opbevares sikkert og tørt.



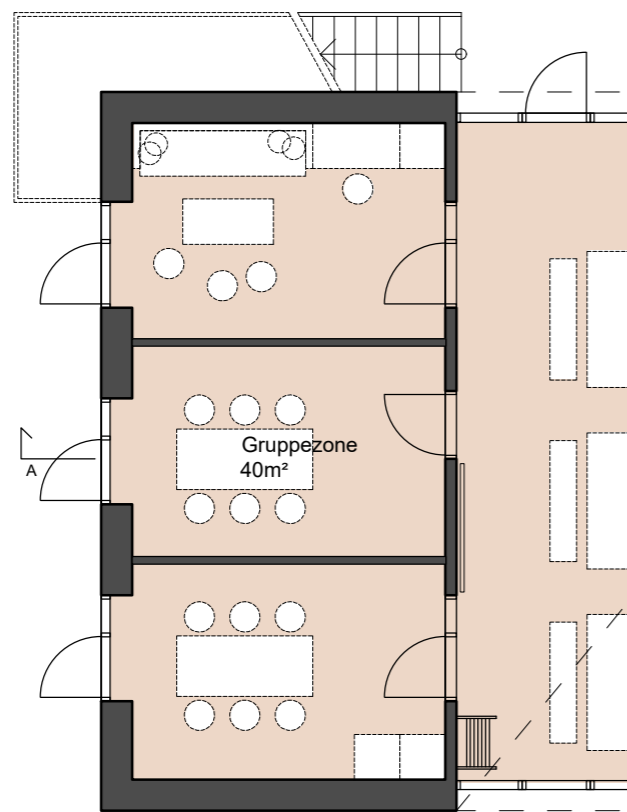
TAGETAGE

..en regulær flugtvejstrappe, der let kan iscenesættes som udkigstårn i et Robin Hoodsk skovfort..

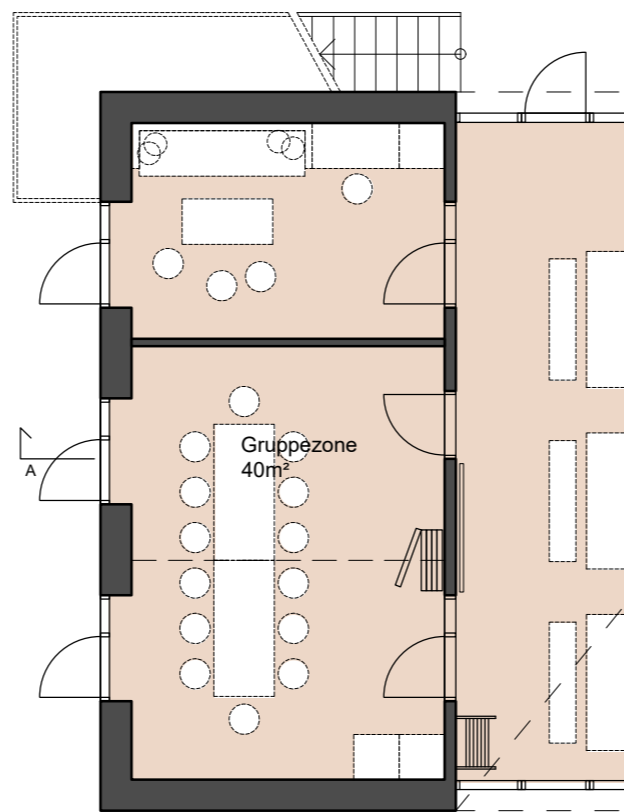


# MØBLERING, GRUPPEZONE

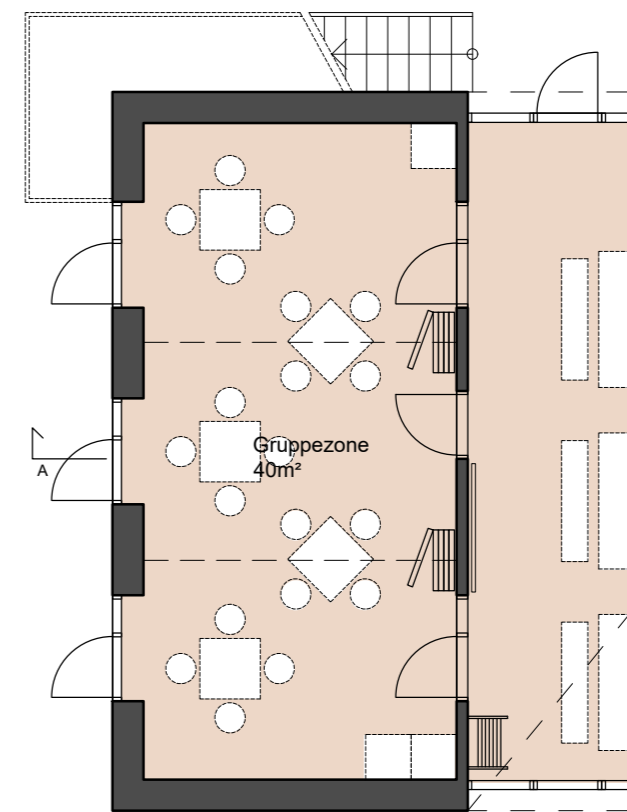
1 : 50



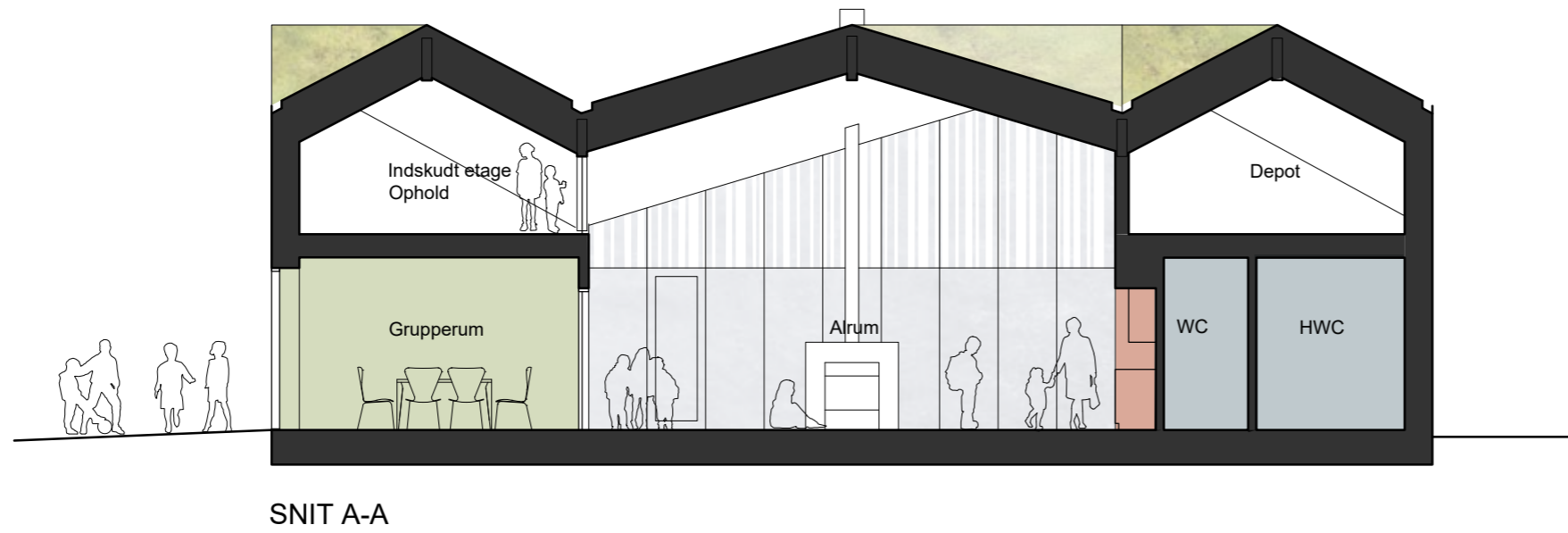
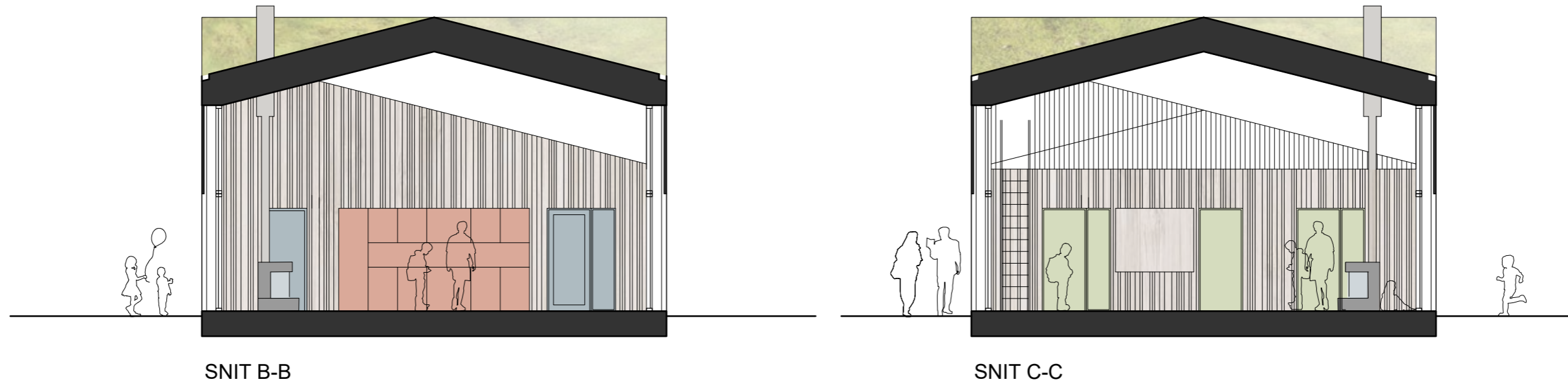
TRE RUM



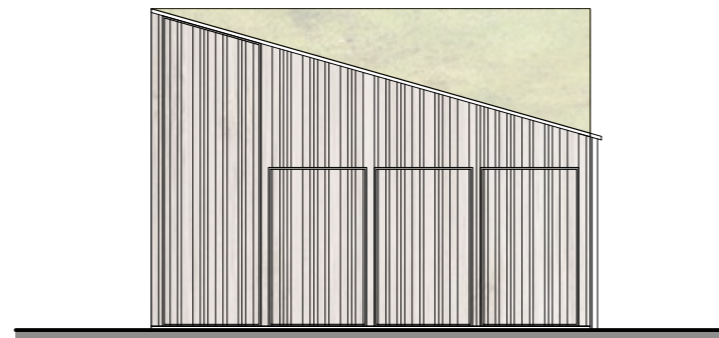
TO RUM



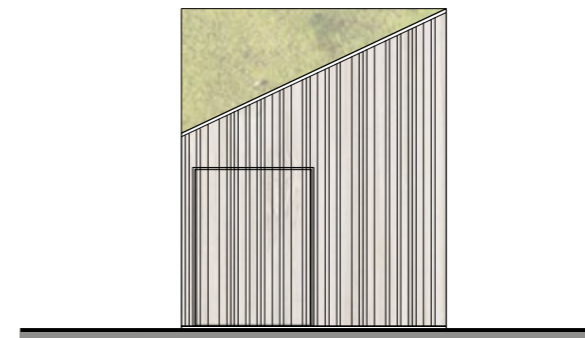
ET RUM



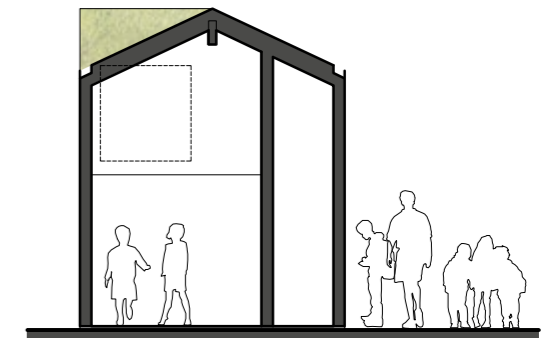
# AKTIVITETSBOKS OG UDEKØKKEN 1:100



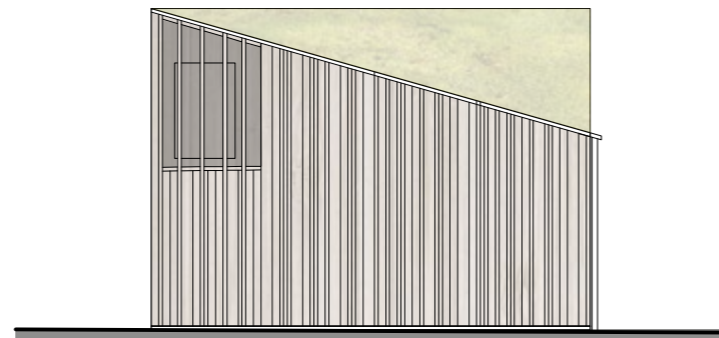
FACADE MOD ØST



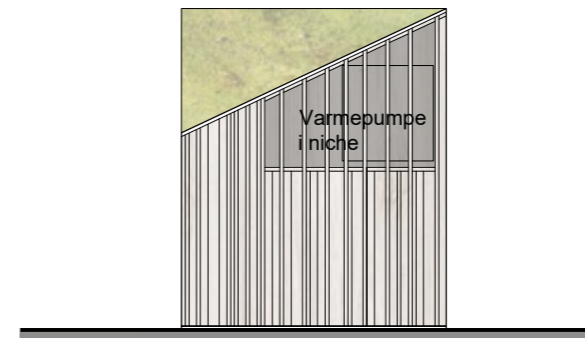
FACADE MOD SYD



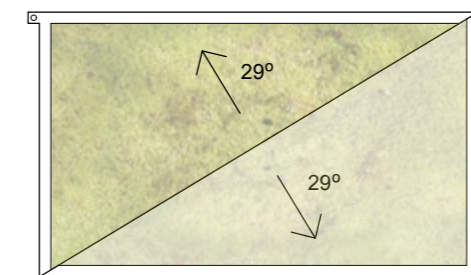
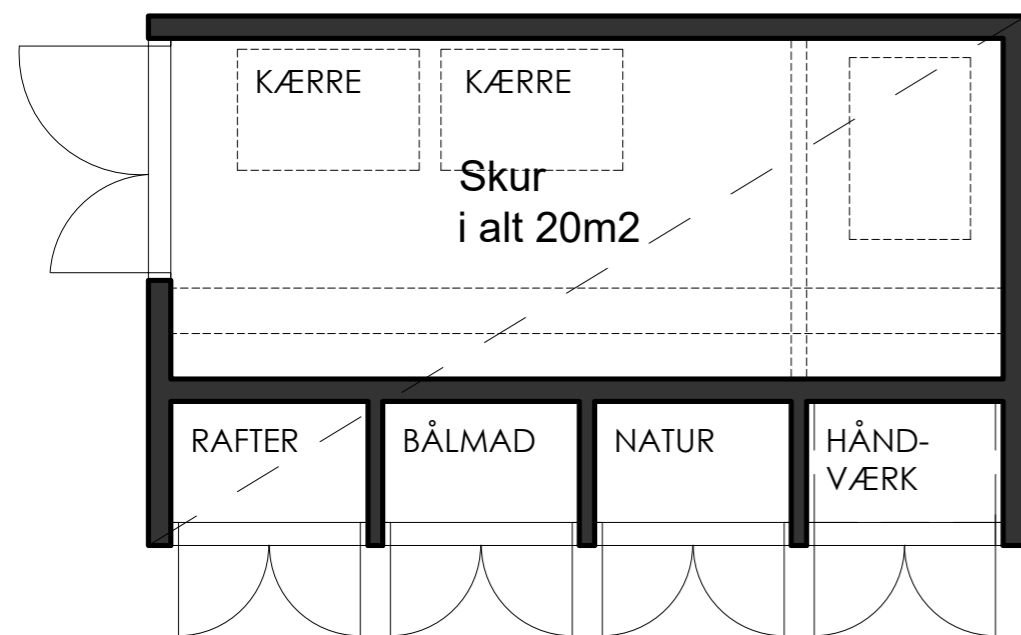
TVÆRSNIT



FACADE MOD VEST



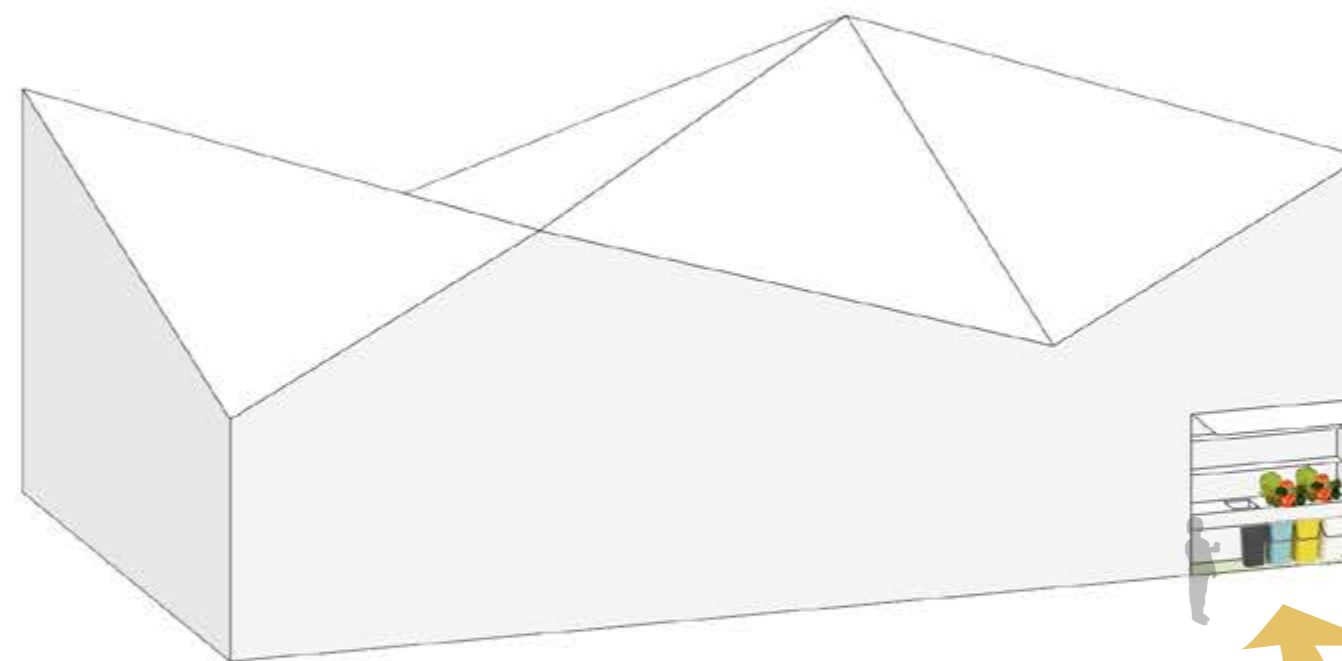
FACADE MOD NORD



TAGPLAN

# UDEAREALERNES FUNKTIONALITET

Aktivitsboks



Udekøkken



Bålsted

## Aktivitsboksen

Brugen af huset og udearealerne er beskrevet i de fem aktivitetsspor. Når tre forskellige brugergrupper deles om faciliteter og udstyr, kræver det orden i sagerne for at få samarbejdet til at glide.

Mange af aktiviteterne foregår udendørs med udstyr, der opbevares i et uopvarmet skur, den såkaldte aktivitsboks. Aktivitsboksen er indrettet med et antal opbevaringsrum med låger i facaden. Her kan udstyr opbevares til bestemte aktiviteter, således at det er let at finde frem, når det skal bruges.

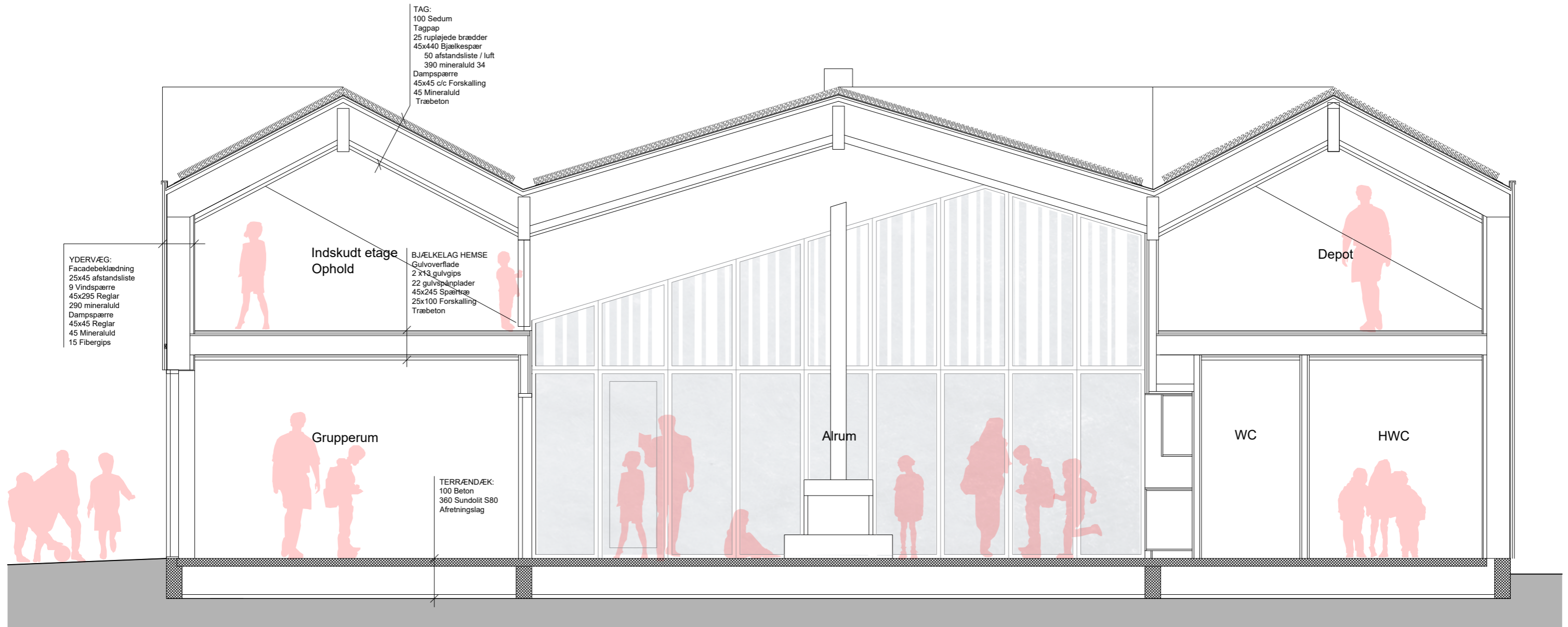
Ved siden af de mindre opbevaringsrum findes også et stort fleksibelt rum for vogne og andet større grej.

## Bålmad

Det måske hyppigst brugte aktivitetsspor bliver kaldt "bålmad". Aktiviteten har fået lov til at præge indretningen af aktivitsboks, udearealer og bygning. I boxen hentes brænde og bålgrej, så som riste, økser og bålpander, der skal bruges ved det udendørs bålsted.

I bygningens facade er integreret udekøkken med adgang til vand og plads til tilberedelse af madvarer.

# MATERIALER, SNIT 1 : 50



SNIT A-A